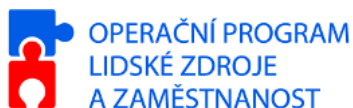




Czech POINT - Živnostenský rejstřík a podání živnostenskému úřadu - aktualizace 2011 (eGON)



MINISTERSTVO VNITRA
ČESKÉ REPUBLIKY

PODPORUJEME
VAŠI BUDOUCNOST
www.esfcr.cz

Rozsah:

2 hodiny

Anotace:

eLearningový kurz seznamuje s postupem při vydávání ověřeného výpisu z Živnostenského rejstříku na kontaktních místech veřejné správy. Kurz je aktualizován (únor 2011).

Průvodce kurzem:

V tomto kurzu se seznámíte s dalšími formuláři, které se používají na kontaktních místech veřejné správy. Jeden z formulářů je určen pro pořízení ověřeného výpisu ze Živnostenského rejstříku, druhý pro podání k Živnostenskému úřadu. Po základních informacích z oblasti legislativy se kurz zaměří na pracovní postup při práci s formulářem, nezbytné povinné údaje, ověření elektronického podpisu a ukončující práce včetně připojení ověřovací doložky.

Seznam modulů:

- CZECH POINT - ŽIVNOSTENSKÝ REJSTŘÍK - aktualizace 2011

Přílohy ke kurzu:

- [CzP živnostenský rejstřík](#)
- [CzP registr živ podnikání](#)
- [Živnostenské podnikání](#)
- [Prezentace CzP - Živnostenský rejstřík](#)
- [Prezentace CzP - Podání živnostenskému úřadu](#)
- [Jednotný registrační formulář pro fyzickou osobu](#)

Obsah modulu CZECH POINT - ŽIVNOSTENSKÝ REJSTŘÍK - aktualizace 2011

1	Úvod do studia	5
2	Co je živnostenský rejstřík a jaké údaje obsahuje	5
3	Legislativní úprava živnostenského podnikání	6
4	Kdo může žádat o výpis a co k tomu potřebuje	9
5	Odborná terminologie	10
6	Připojení k CzP	11
7	Ohlášení nové živnosti	12
8	Vyplnění formuláře pro výpis z ŽR	14
9	Ověření výpisu	14
10	CRM - centrální registrační místo	15
11	Archivace	15
12	Videotutorial	15
13	Souhrn	16
14	Praktické rady	16
15	Informační zdroje	16

MODUL: CZECH POINT - ŽIVNOSTENSKÝ REJSTŘÍK - aktualizace 2011

Přijetí podání do Registru živnostenského podnikání a pořizování výpisu ze Živnostenského rejstříku v prostředí portálu Czech POINT.

Po prostudování modulu bude studující umět vyplnit formuláře registru živnostenského podnikání pro fyzickou a právnickou osobu a uskutečnit podání ohlášení živnosti, ohlášení údajů (nebo jejich změn) vedených v živnostenském rejstříku a podat žádosti o udělení koncese a žádost o změnu rozhodnutí o udělení koncese.

Dále bude vědět, jak pořídit výpis ze Živnostenského rejstříku.

1 Úvod do studia



Projekt je spolufinancován z ESF z OP LZZ Vzdělávání úředníků a zaměstnanců veřejné správy, metodiků a školitelů a politiků v oblasti zavádění eGovernmentu do veřejné správy,

reg. č. CZ.1.04/4.1.00/38.00001

V tomto modulu se seznámíme se zásadami práce se živnostenským rejstříkem v prostředí portálu Czech POINT.

Zjistíme, které činnosti je možné s rejstříkem provádět prostřednictvím kontaktních míst Czech POINT.

Ukážeme si, jak se žádá o výpis ze živnostenského rejstříku.

Protože od 1. 7. 2008 lze přes Czech POINT učinit podání obecním živnostenským úřadům, věnujeme část modulu tomuto podání.

2 Co je živnostenský rejstřík a jaké údaje obsahuje

Živnostenským rejstříkem se podrobně zabývá § 60 živnostenského zákona. V jeho smyslu je živnostenský rejstřík informačním systémem veřejné správy, jehož správcem je Ministerstvo průmyslu a obchodu a provozovateli jsou obecní živnostenské úřady a krajské živnostenské úřady.

V živnostenském rejstříku jsou vedeny zákonem stanovené údaje o podnikateli a jeho živnostenském oprávnění. Rejstřík je veden v elektronické podobě a je veřejným seznamem, s výjimkou přehledu o uložených pokutách včetně sankčních opatření uložených jinými správními orgány v souvislosti s podnikáním a rodných čísel osob v rejstříku zapsaných. Tyto živnostenský úřad sděluje pouze podnikateli a v případech stanovených zvláštními právními předpisy (např. orgánům činným v trestních řízeních nebo soudům).

2.1 Co je podáním podle živnostenského zákona

Podání podle živnostenského zákona (např. ohlášení živnosti, žádost o koncesi, ohlášení změny, oznámení o zřízení či zrušení provozovny, žádost o zrušení živnostenského oprávnění) lze učinit vůči kterémukoliv obecnímu živnostenskému úřadu. Zákon dává možnost, aby toto podání zprostředkoval Czech POINT. Czech POINT přijaté podání neprodleně doručí obecnímu živnostenskému úřadu, který si podatel zvolí. Pokud si podatel živnostenský úřad nezvolí, doručí Czech POINT podání obecnímu živnostenskému úřadu v jehož územním obvodu bylo podání učiněno.

Za přijetí podání Czech POINTem se kromě správního poplatku stanoveného pro určitý konkrétní úkon (např. správní poplatek ve výši 1000 Kč za ohlášení živnosti při vstupu do živnostenského

podnikání), zaplatí ještě poplatek ve výši 50 Kč za využití služby Czech POINTu. Czech POINT může na žádost dále vydávat i úplný a částečný výpis z živnostenského rejstříku.

Úplný výpis obsahuje všechny údaje zapsané do živnostenského rejstříku, s výjimkou sankcí a rodných čísel, **částečný výpis** obsahuje údaje v požadovaném rozsahu (např. jen údaje o provoznách podnikatele), opět s výjimkou údajů o sankcích a rodných číslech.

3 Legislativní úprava živnostenského podnikání

Podmínky živnostenského podnikání upravují zákony:

- **č. 570/1991 Sb.**, o živnostenských úřadech
- **č. 455/1991 Sb.**, o živnostenském podnikání (tzv. živnostenský zákon)

V zákonu o živnostenských úřadech jsou uvedeny:

- krajské živnostenské úřady (kterými jsou odbory krajských úřadů a živnostenský odbor Magistrátu hlavního města Prahy)
- obecní živnostenské úřady (kterými jsou odbory obecních úřadů obcí s rozšířenou působností a odbory městských částí určených Statutem hlavního města Prahy)
- Živnostenský úřad České republiky – doposud nebyl zřízen, jeho působnost vykonává Ministerstvo průmyslu a obchodu, které rovněž vydává veškerou metodiku

Jednotlivé subjekty jsou povinné **řídít se zákonem č. 455/1991 Sb., o živnostenském podnikání** (tzv. živnostenský zákon), který mimo jiné dělí živnosti na 4 druhy:

- živnost volná
- živnosti řemeslné
- živnosti vázané
- živnosti koncesované

a stanovuje např. i **všeobecné podmínky provozování živnosti**, které musí žadatel o živnostenské oprávnění **splnit při ohlášení a po celou dobu provozování živnosti**:

- věk 18 let
- způsobilost k právním úkonům
- bezúhonnost (u českých osob si ŽÚ vyžádá výpis přímo na RT); v případě zahraničních osob musí tyto svou bezúhonnost doložit zvláštním dokladem vydaným zemí původu; týká se i občanů EU. Navíc občan EU může doložit doklad i podle svého posledního pobytu (může být i ČR – tudíž i výpisem z RT)

U řemeslných, vázaných a koncesovaných živností musí žadatel splnit i tzv. **zvláštní podmínky** stanovené zákonem v souvislosti s jeho odbornou způsobilostí (nevyžaduje se u živností volných) např. doložit odborné vzdělání, délku praxe. Za podnikatele může splnit odbornou způsobilost odpovědný zástupce.

3.1 Kategorie podnikatelů, jak je rozlišuje živnostenský zákon

a) Fyzická osoba

- podává žádost o registraci živnosti (ohlašovací, koncesované) na JRF (jednotný registrační formulář)
- spolu s dalšími doklady:
- např. je-li ustanoven odpovědný zástupce, který za podnikatele splňuje odbornou způsobilost, musí vyhovět všeobecným i zvláštním podmínkám a musí písemně souhlasit s ustanovením do funkce (ověřená kopie), v případě nedodání veškerých potřebných dokladů ŽÚ vyzve ohlašovatele živnosti k jejich doplnění
- souhlas k místu podnikání (je-li jím jiná adresa než adresa trvalého bydliště)

Tuzemská FO (trvalé bydliště v ČR); do OR se může, ale nemusí zapsat (povinnost vzniká vyšší obratu resp. povinností odvádět DPH);

Zahraniční FO (nemá trvalý pobyt na území ČR); dělíme do dvou skupin:

- zahraniční FO občan EU, občan Dohody o Evropském hospodářském prostoru a občan Švýcarské konfederace a jejich rodinný příslušník a státní příslušník z třetích zemí, kterému bylo členským státem přiznáno postavení dlouhodobě pobývajícího rezidenta včetně rodinných příslušníků, kterým byl povolen dlouhodobý pobyt na území ČR; podniká za stejných podmínek jako tuzemská FO, oprávnění ji vzniká dnem ohlášení ohlašovací živnosti nebo právní moci rozhodnutí o udělení koncese;
- zahraniční FO z třetích zemí musí mít povolen dlouhodobý pobyt na území ČR, pokud splní všeobecné a zvláštní podmínky a nesplní podmínku pobytu na území ČR, vydá ji ŽÚ výpis; vydání výpisu neopravňuje k provozování živnosti, ale pouze potvrzuje splnění podmínek pro vznik oprávnění, které vzniká těmto osobám dnem doložení povolení k pobytu na území ČR živnostenskému úřadu.

b) Právnícká osoba

- dokládá doklad o tom, že byla zřízena (zřizovací listina) nebo založena (zakladatelská listina) = není-li zapsána do obchodního nebo obdobného rejstříku, doposud nevznikla, je pouze založená
- dokládá doklad o zápisu do příslušného rejstříku, pokud byl již zápis proveden (usnesení z OR o jejím vzniku dokládat nemusí)
- zahraniční právnícká osoba dokládá výpis z obchodního nebo obdobného rejstříku vedeného ve státě sídla a doklad o provozování podniku v zahraničí (doklad o provozování nemusí předkládat PO se sídlem, ústřední správou nebo hlavním místem své podnikatelské činnosti v členském státu EU. Výpis z rejstříku nesmí být starší než 3 měsíce
- odpovědný zástupce (v případě PO se ustanovuje vždy u živnosti vyžadující odbornou způsobilost)
- doklad o právu mít sídlo na dané adrese, tj. např. nájemní smlouva, výpis z KN, souhlas majitele....

Tuzemská PO (sídlo na území ČR – může se jednat i o společnost, jejímiž společníci jsou cizinci – řídí se zákony ČR)

Zahraniční PO (na území ČR podniká prostřednictvím organizační složky – ustanoven vedoucí; sídlo v zahraničí – řídí se zákony země původu); pouze založená (zatím není zapsána v OR nebo jiném obdobném rejstříku) = může podnikat ode dne zápisu do Obchodního rejstříku.

3.2 V jakých případech se nerozhoduje / rozhoduje o vzniku práva podnikat

O vzniku práva podnikat se **NEROZHODUJE**:

u tzv. živností ohlašovacích

- živnost volná (80 oborů viz příloha č. 4 ŽZ)
- živnosti vázané (příloha č. 2 ŽZ)
- živnosti řemeslné (příloha č. 1 ŽZ)

právo podnikat vzniká dnem ohlášení; v případě, že ŽÚ později vyzve žadatele o doložení např. chybějících dokladů, právo podnikat dnem ohlášení nezaniká, pokud ohlašovatel splnil zákonné podmínky. V případě neplnění podmínek rozhodne ŽÚ o tom, že živnostenské oprávnění ohlášením nevzniklo.

O vzniku práva podnikat se ve správním řízení **ROZHODUJE**:

u koncese, která není živností ohlašovací (např. silniční motorová doprava, provozování cestovní kanceláře...)

- vždy rozhoduje úřad ve správním řízení po dodání veškerých dokladů požadovaných ŽZ a dle příloh ŽZ
- odvolání lze podat do 15 dnů ode dne doručení rozhodnutí o koncesi
- zahájit podnikání lze dnem, kdy rozhodnutí o udělení koncese nabude právní moci

3.3 Obchodní rejstřík a živnostenský rejstřík

Obchodní rejstřík

Definici obchodního rejstříku a náležitosti s ním spojené nalezneme v § 27 a následujících obchodního zákoníku (zákon č. 513/1991 Sb., obchodní zákoník, ve znění pozdějších předpisů). Podle této definice je obchodní rejstřík veřejným seznamem, do kterého se zapisují zákonem stanovené údaje týkající se podnikatelů, popř. jiných osob, o nichž to stanoví zvláštní zákon.

Do obchodního rejstříku se zapisují zejména následující údaje: obchodní firma, sídlo právnických osob, bydliště a místo podnikání fyzických osob, identifikační číslo, předmět podnikání, právní forma právnických osob, jména a bydliště osoby, která je statutárním orgánem právnické osoby a další údaje tak, jak jsou stanoveny § 35 obchodního zákoníku.

Živnostenský rejstřík

Živnostenský rejstřík je informační systém veřejné správy, jehož správcem je Živnostenský úřad ČR a provozovateli jsou obecní živnostenské úřady a krajské živnostenské úřady. Do živnostenského rejstříku se zapisují údaje o podnikatelích podnikajících v režimu živnostenského zákona v rozsahu stanoveném v § 60 ŽZ. Živnostenský rejstřík je veden v elektronické podobě a je veřejným seznamem, s výjimkou údajů o sankcích, pokutách a rodných číslech.

Údaje o pokutách, sankcích a rodných číslech mohou být sděleny pouze podnikateli a v případech stanovených zvláštními právními předpisy (např. orgánům činným v trestním řízení).

3.4 Kdy vzniká podnikateli právo provozovat živnost

Právo provozovat živnost vzniká podnikateli dnem podání žádosti na CzP (jedná-li se o živnost ohlašovací tj. volnou, řemeslnou a vázanou), za předpokladu, že jsou splněny zákonem stanovené podmínky a ohlášení je doručeno elektronicky obecnímu živnostenskému úřadu, registrační formulář s vlastnoručním podpisem ohlašovatele musí být doručen v písemné podobě do 5 dnů na příslušný (ohlašovatelem určený) živnostenský úřad.

Osoba, které vzniká právo provozovat živnost zápisem od obchodního či podobného rejstříku nemůže podnikat dnem ohlášení živnosti na CzP, ale musí po doručení výpisu vydaného živnostenským úřadem podat návrh na zápis do obchodního rejstříku do 90 dnů ode dne doručení výpisu. Právo provozovat živnost jim vzniká dnem zápisu do obchodního rejstříku.

V případě podání v listinné podobě je třeba podání neprodleně (nejlépe v den přijetí) odeslat poštou se všemi přílohami na příslušný ŽÚ (oprávnění vzniká nejdříve dnem doručení podání na ŽÚ). Totéž platí i v případě, je-li formulář (který je elektronicky vyplněn) opatřen podpisem přímo na CzP.

3.5 Správní poplatky

- první ohlášení 1000 Kč (všechny typy ohlašovacích živností i koncese) – nezáleží na počtu ohlašovaných živností v jednom okamžiku
- pokud má platnou živnost (je zapsaný v živnostenském rejstříku s platnou živností ohlášení každé další 1 a více živností 500 Kč (v jednom okamžiku))
- změny 100 Kč (tomuto poplatku podléhá vše, co je uvedeno na výpise – zákon č. 455/91 Sb., živnostenský zákon § 47 odst. 2 a 3 pro FO a PO)
- změny bez poplatku - ty které nejsou uvedeny na výpise ze živnostenského rejstříku (např. změna odpovědného zástupce, provozovny)
- poplatek za vydání výpisu ze živnostenského rejstříku je podle zákona o správních poplatcích 20 Kč za každou i započatou stránku a je splatný při podání žádosti o výpis
- za službu zprostředkovanou službou CzP 50 Kč
- pokud všechny živnosti již zanikly, jedná se tedy o nové podání a poplatek činí opět 1000 Kč
- pokud obnovuji živnost po přerušení (podnikatel sám přerušil o své vůli a obnovuje před uplynutím lhůty, kterou si sám určil) – bez poplatku

Úřad obdrží za provedení úkonu a přijetí žádosti 50 Kč. Z této částky ovšem hradí např. poštovní náklady spojené s odesláním na ŽÚ.

Poplatky, které obci nenáleží (jsou definovány v XML-formuláři), se odevzdávají podobným způsobem jako u katastru nemovitostí, tj. obec obdrží 1x za měsíc fakturu na částku, kterou musí uhradit. Příjem obce je právě oněch 50- Kč. Pro vyúčtování správních poplatků je stanoven postup MV a spočívá v tom, že 1x měsíčně (vždy do 10. následujícího měsíce) bude příslušné místo CzP zasílat vyúčtování – informaci o zaslání finančních prostředků a to na jednotlivé živnostenské úřady ke kterým směřovalo podání během stanovené doby. Přílohou tohoto vyúčtování pak bude přehled podání v elektronické a listinné podobě, a informace, že prostředky budou zaslány na účet příslušného úřadu.

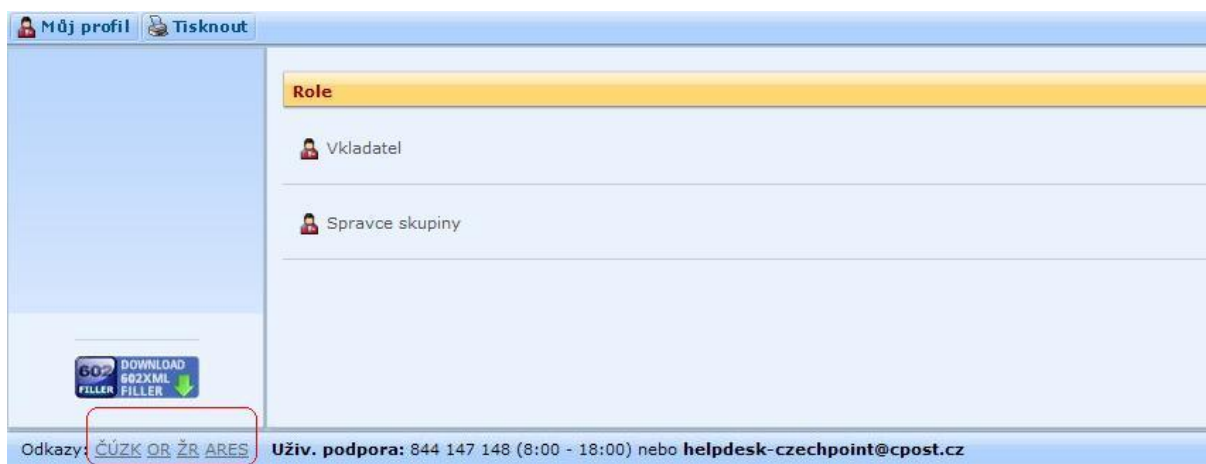
4 Kdo může žádat o výpis a co k tomu potřebuje

Živnostenský rejstřík je veřejný registr a proto může o výpis požádat kdokoliv - anonymní žadatel.

V žádosti musí identifikovat konkrétní subjekt, na který je výpis ze živnostenského rejstříku žádán.

Někdy se stane, že žadatel o výpis ze Živnostenského rejstříku zná jméno firmy, ale nikoli IČ. Pracovník obsluhující terminál Czech POINT mu v takovém případě může nabídnout pomoc tím, že nahlédne na stránky informačního serveru [ARES](#) (Administrativní registr ekonomických subjektů). Zde je možné vyhledávat firmy také podle názvu a následně tak zjistit jejich IČ.

Odkaz na ARES je uveřejněn i přímo v aplikaci Czech POINT, ve spodní liště.



Žádat je možné o:

- úplný výpis
- částečný výpis, který obsahuje údaje v požadovaném rozsahu
- potvrzení o určitém zápisu, případně potvrzení o tom, že v rejstříku zápis není

5 Odborná terminologie

Rozdělení živností z hlediska potřeby odborné způsobilosti:

1. **volná** (není třeba dokládat odbornou způsobilost)
2. **řemeslné** (jsou uvedeny v příloze č. 1 živnostenského zákona a je třeba doložit odbornou způsobilost)
3. **vázané** (jsou uvedeny v příloze č. 2 živnostenského zákona a je třeba doložit odbornou způsobilost)
4. **koncesované** (je třeba doložit odbornou způsobilost, podmínky jsou uvedeny v příloze č. 3 živnostenského zákona)

Z hlediska správního řízení se živnosti rozdělují na:

1. **živnosti s ohlašovacím režimem** (obecně právo provozovat živnost vzniká dnem ohlášení. Výjimky jsou v případech, kdy ohlášení nesplnilo všechny náležitosti a živnostenský úřad vyzve ohlašovatele k doplnění údajů. Další postup závisí na splnění stanovených podmínek)
2. **živnosti koncesované** (právo provozovat živnost se uděluje ve správním řízení a vzniká dnem nabytí právní moci rozhodnutí o udělení koncese)

XML formulář

Pro účely Czech POINTu se jím rozumí webové rozhraní centrály Czech POINT, tedy to, co úředník interaktivně vyplňuje.

Formulář

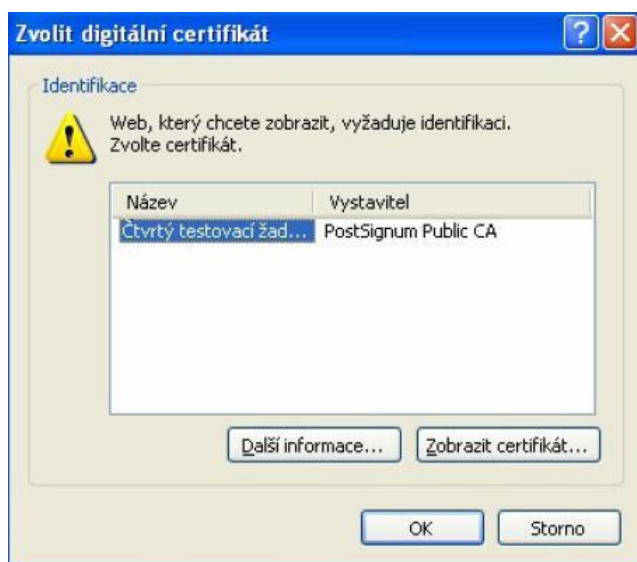
Pro účely Czech POINTu se jím rozumí Jednotný registrační formulář, který elektronicky nebo v listinné podobě vyplnil podatel a úředník jej nevyplňuje.

6 Připojení k CzP

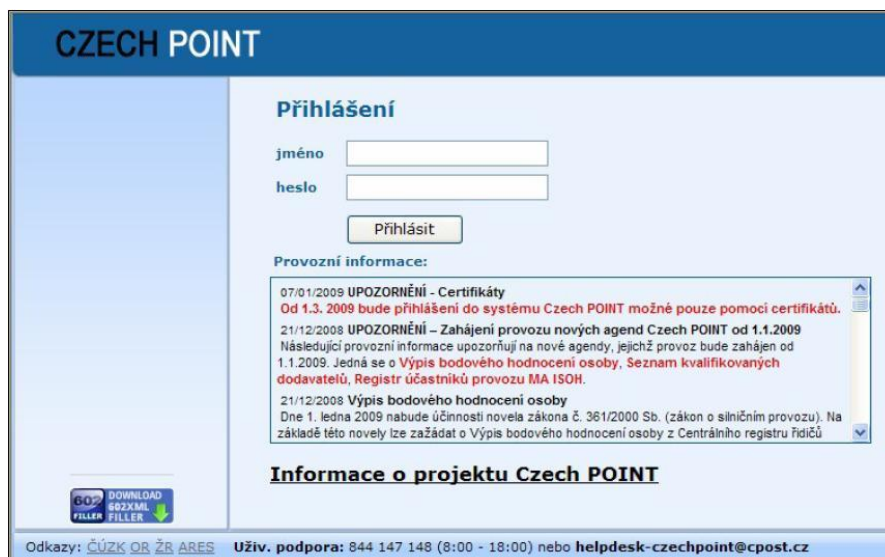
Do Centrály Czech POINT se přihlašujeme na URL <https://www.czechpoint.cz>. Připojit se můžeme, pokud máme **nainstalovaný 602XML Filler**. Instalaci obvykle provádí IT oddělení.

Od 1. 3. 2009 se k Czech POINTu můžeme přihlásit pouze s UBS tokenem.

1. Do USB konektoru počítače zasuneme token, na kterém máme uložený náš privátní klíč.
2. V zobrazeném dialogovém okně Zvolit digitální certifikát vybereme svůj certifikát.
3. Do dalšího okna vyplníme PIN.



Dále se nám otevře okno pro přihlášení. Vyplníme své uživatelské jméno a heslo a potvrdíme tlačítkem *Přihlásit*.



6.1 Výběr role

1. Po přihlášení a ověření totožnosti se nám nabídne úvodní obrazovka, na které si vybereme roli **Vkladatel**



2. Na další obrazovce je seznam formulářů pro práci s jednotlivými rejstříky. Zelená ikonka ve sloupci **Dostupnost** signalizuje, že je s daným rejstříkem možné pracovat. Červená ikona upozorňuje na dočasnou nedostupnost rejstříku, např. z důvodu aktualizace.

Příslušný formulář živnostenského rejstříku otevřeme ikonkou **Stáhnout**

Šablona	Kategorie	Verze	Popisek	Dostupnost	
Formulář živnostenského rejstříku	Živnostenský rejstřík	6.129			Stáhnout
Formulář obchodního rejstříku	Obchodní rejstřík	6.129			Stáhnout
Formulář katastru nemovitostí	Katastr nemovitostí	6.129			Stáhnout
Formulář registru živnostenského podnikání pro právnickou osobu	Registr živnostenského podnikání	1.78			Stáhnout
Formulář registru živnostenského podnikání	Registr živnostenského podnikání	2.70			Stáhnout

7 Ohlášení nové živnosti

Novou živnost můžeme ohlásit

1) V listinné podobě.

Podatel má vyplněný formulář RŽP.

Představme si modelovou situaci: přichází občan (podatel) a požaduje podání RŽP. Obsah podání může být definován například těmito slovními spojeními:

1. Ohlašuji novou živnost.

2. Chtěl bych si založit živnost
3. Chtěl bych si udělat živnostenské oprávnění.

Jako první zjistíme požadovanou formu podání:

- a. v listinné podobě (podatel má vytištěný vyplněný formulář JRF)

A dále pokračujeme podle příslušného postupu.

7.1 Podání v listinné podobě

1. Zkontrolujeme totožnost podatele podle platného dokladu a porovnáme ji se jménem a rodným číslem na přineseném formuláři (JRF). Obojí se musí shodovat. Také se podíváme, je-li formulář podepsán podatelem. Podpisem vyjadřuje podatel souhlas s vyplněnými údaji.
2. Zkontrolujeme dobu platnosti dokladu.
3. Otevřeme XML- formulář (formulář CzP) podání RŽP a zadáme číslo předloženého dokladu, typ dokladu, jméno a příjmení podatele a zaškrtneme kontrolu doby platnosti.
4. Provedeme ověření údajů v evidenci neplatných dokladů - tím zjistíme, je-li podatel oprávněn podat žádost.
5. V XML-formuláři vybereme listinnou formu.
6. Určíme výši poplatku na základě povahy úkonu požadovaného podatelem. Oprávněnost výše poplatku **nekontrolujeme**. V případě nesrovnalostí bude podatel vyzván k doplnění přímo Živnostenským úřadem.
7. Vybereme Živnostenský úřad, jemuž je podání určeno, a to buď podle zadání podatele (nezná-li podatel ŽÚ, zadáme úřad, ke kterému místně přísluší pracoviště CzP).
8. Obsahuje-li žádost kromě formuláře nějaké přílohy, zapíšeme prostý součet listů všech příloh do XML-formuláře.
9. Dále zapíšeme číslo jednací nebo o něj zažádáme v rámci elektronické spisové služby.
10. Poté XML-formulář v elektronické podobě uložíme na předem stanovené úložiště v počítači, na kterém je provozován Czech POINT.
11. Vytiskneme potvrzení o přijetí podání na papír A4.
12. Dále převezmeme peníze a vytiskneme pokladní doklad na papír A4.
13. **Podepíšeme** potvrzení o přijetí podání, **opatříme** jej razítkem a vydáme podateli. Podatel by měl obdržet stejnopis ohlášení (prokazuje tím své oprávnění do vydání výpisu)
14. Formulář v listinné podobě (včetně příloh a včetně kopie pokladního dokladu) připravíme k zaslání poštou na příslušný ŽÚ a následně odešleme.



Podrobnější vysvětlení rozdílu mezi XML - formulářem a formulářem [viz kapitola Odborná terminologie](#).

7.2 Žadatel si přeje zrušit podání

Občas se stane, že si žadatel podání v průběhu zpracování na kontaktním místě rozmyslí a chce jej zrušit.

Ve chvíli, kdy je vyplněný formulář odeslán do systému, **není možné žádost vzít zpět**. Takový scénář nezná zákon, ani systém Czech POINT.

Ve chvíli, kdy odešlete formulář, měli byste mít u sebe všechny přílohy a také vybraný správní poplatek.

8 Vyplnění formuláře pro výpis z ŽR

Vyplňujeme jediný údaj - IČ a označíme, zda chceme úplný nebo částečný výpis.

Požadavek odešleme tlačítkem *Zažádat o ověřený výpis*.

Ověřující:
Titul: <input type="text"/> Příjmení: <input type="text" value="admin"/> Jméno: <input type="text" value="admin"/> Titul: <input type="text"/>
Identifikace ISVS, ze kterého je ověřený výpis vydán:
<input type="text" value="Živnostenský rejstřík"/>
Vyhledávání podle identifikačního čísla organizace
IČ: <input type="text" value="70890293"/>
<input type="button" value="Zažádat o ověřený výpis"/>

9 Ověření výpisu

Rejstřík nám vrátil rozšířený formulář, doplněný o **výpočet stránek výpisu** a **výše správního poplatku**. Tlačítkem *Otevřít PDF* zobrazíme výpis k [náhledu](#) žadateli. Pokud žadatel souhlasí s obsahem a výší poplatku a dokument vytiskneme.

Do žlutého pole doplníme **číslo jednací** a tlačítkem uložíme dokument do předem určeného adresáře v našem počítači. Pokud máme Czech POINT napojen na spisovou službu, tlačítkem zažádáme o číslo jednací od elektronické spisové služby.

Ověřující:
Titul: <input type="text"/> Příjmení: <input type="text" value="admin"/> Jméno: <input type="text" value="admin"/> Titul: <input type="text"/>
Identifikace ISVS, ze kterého je ověřený výpis vydán:
<input type="text" value="Živnostenský rejstřík"/>
Vyhledávání podle identifikačního čísla organizace
IČ: <input type="text" value="48135470"/>
Požadovaný výpis obsahuje celkem stránek: <input type="text" value="1"/> za správní poplatek: <input type="text" value="100"/> ,- Kč
Vydáný ověřený výpis z informačního systému veřejné správy
Identifikace ISVS, ze kterého byl ověřený výpis vydán:
<input type="text" value="Živnostenský rejstřík"/>
Vydáný ověřený výpis <input type="button" value="Otevřít PDF"/> report_48135470.pdf počet stránek: 1
Evidence identifikačních údajů - vytvoření ověřovací doložky
Datum vyhotovení ověřovací doložky: <input type="text" value="10.10.2008"/>
Číslo jednací (pořadové číslo evidenčního systému): <input type="text" value=""/>
Místo vyhotovení ověřovací doložky: <input type="text" value="Školení"/>
<input type="button" value="Uložit formulář na lokální disk počítače"/>

10 CRM - centrální registrační místo

Každý ŽÚ je současně i CRM = centrálním registračním místem. Podle dle § 45a živnostenského zákona lze prostřednictvím CRM učinit podání (registraci) na další čtyři úřady:

- a) **Finanční úřad** - podat přihlášku k daňové registraci nebo příslušné oznámení
- b) **Úřad práce** - hlášení volného pracovního místa
- c) **Česká správa sociálního zabezpečení** - podat přihlášku k důchodovému pojištění
- d) **Zdravotní pojišťovna** - přihlášku ke zdravotnímu pojištění

Kromě výše uvedených údajů, lze oznámit i jejich změny (např. odhlásit se z daňové registrace, oznámit obsazení pracovního místa apod.).

Czech POINT žadateli zabezpečuje:

Formulář registru živnostenského podnikání pro fyzickou osobu

Formulář registru živnostenského podnikání pro právnickou osobu

Podatel může předložit kontaktnímu místu Czech POINT následující podání:

- ohlášení živnosti
- ohlášení údajů /nebo jejich změn/ vedených v živnostenském rejstříku
- žádost o udělení koncese a žádost o změnu rozhodnutí o udělení koncese

Úředník na kontaktním místě Czech POINT pomocí elektronického formuláře provede přijetí podání.

11 Archivace

Lhůta archivace by měla vycházet ze skartačního řádu organizace. **Doporučená je doba 10 let**, tak, aby byla v souladu se **zákonem č. 82/1998 Sb.**, o odpovědnosti za škodu způsobenou při výkonu veřejné moci rozhodnutím nebo nesprávným úředním postupem.

12 Videotutorial

V krátkém [videotutorialu](#) si můžete zopakovat postup vydávání ověřeného výpisu ze Živnostenského rejstříku.

13 Souhrn

V modulu o živnostenském rejstříku jsme se dozvěděli:

- jaká je legislativní úprava živnostenského podnikání a co nového přinesla novela živnostenského zákona
- jaké údaje můžeme najít v živnostenském rejstříku
- jak zhotovíme výpis ze živnostenského rejstříku
- jakými způsoby můžeme uskutečnit podání živnostenskému úřadu

14 Praktické rady

Jak obsluha Czech POINTU pozná, že výpis z Živnostenského rejstříku, který žadatel požaduje je "první výpis" (bez poplatku), a ne nějaký další (za 100 Kč)

- První výpis nemůže žadatel požadovat. První výpis z RŽP zasílá ŽÚ žadateli přímo. Je to totiž jediný doklad toho, že živnost byla založena. Jakýkoliv výpis na Czech POINTu je tedy ten další, tudíž zpoplatněný.

Jak obsluha Czech POINTU pozná, že ohlašuji další živnost, či žádám o další koncesi (500 Kč) a nevstupuji do živnostenského podnikání (1.000 Kč), když nekontroluje formulář

- To obsluha Czech POINT neřeší, respektive to nepotřebuje poznat. Případné nesrovnalosti si řeší ŽÚ s podatelem bez asistence Czech POINTu. Pracovník CzP neposuzuje správnost vyplněného podání, ale tuto skutečnost by mohl zjistit dotazem na podatele, zda již vlastní nějaké živnostenské oprávnění, případně nahlédnout na webovské stránky www.rzp.cz.

15 Informační zdroje

HELPDESK: Pokud je služba přetížená a hlásí chybu, doporučujeme kontaktovat pracovníky helpdesku, kteří jsou připraveni odpovídat na Vaše dotazy v **pracovní dny mezi 8 a 18 hod.** Telefonní číslo: **222 13 13 13**

Emailová adresa: helpdesk@czechpoint.cz

Nezapomeňte, že přímo na stránkách Czech POINT máte ve spodní liště odkazy na rejstříky dostupné volně na internetu, ze kterých můžete čerpat některé chybějící údaje. Jsou zde odkazy na:

[Český úřad zeměměřičský a katastrální](#) (stránky katastru nemovitostí)

[Obchodní rejstřík](#)

[Živnostenský rejstřík](#)

[Administrativní registr ekonomických subjektů](#)

Další užitečné zdroje:

- [Centrální registrační místa](#) (Jednotný registrační formulář, Elektronické podání do živnostenského rejstříku z počítače podnikatele, Rádce podnikatele,...)
- [Hospodářská komora ČR](#) (Podpora podnikání, vstup do podnikání, ...)
- [Terminologie živnostenského práva](#)