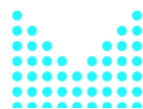
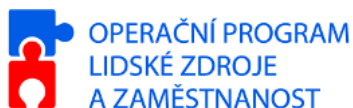




## Czech POINT - Katastr nemovitostí - aktualizace 2011 (eGON)



MINISTERSTVO VNITRA  
ČESKÉ REPUBLIKY

PODPORUJEME  
VAŠI BUDOUCNOST  
[www.esfcr.cz](http://www.esfcr.cz)

## Rozsah:

2 hodiny

## Anotace:

eLearningový kurz seznamuje s postupem při vydávání ověřeného výpisu z Katastru nemovitostí na kontaktních místech veřejné správy.

## Průvodce kurzem:

Kurz Vás provede krok za krokem postupem při vydání ověřeného výpisu z Katastru nemovitostí. Na úvod se dozvíte něco málo o historii katastru a právních dokumentech, které problematiku Katastru nemovitosti upravují. Seznámíte se s různými způsoby vyhledávání v Katastru a s listem vlastnictví. Zjistíte, jaké údaje jsou pro vyhledání listu vlastnictví potřebné a kdo může o výpis z Katastru žádat.

## Seznam modulů:

- Katastr nemovitostí - aktualizace 2011

## Přílohy ke kurzu:

- [CzP Katastr](#)
- [Katastr nemovitostí](#)
- [Prezentace CzP - Katastr nemovitostí](#)

## Obsah modulu Katastr nemovitostí - aktualizace 2011

1	Úvod do kurzu.....	5
2	Co je katastr nemovitostí a jaké údaje obsahuje .....	5
3	Kdo může žádat o výpis a co k tomu potřebuje .....	6
4	Odborná terminologie .....	7
5	Práce s formulářem.....	8
6	Odsouhlasení a registrace výpisu.....	14
7	Tisk ověřeného výpisu.....	14
8	Tisk ověřovací doložky a pokladního dokladu.....	15
9	Archivace .....	16
10	Videotutorial .....	16
11	Souhrn .....	16
12	Praktické rady .....	16
13	Informační zdroje.....	17

## **MODUL: Katastr nemovitostí - aktualizace 2011**

Požizování výpisu z Katastru nemovitostí v prostředí portálu Czech POINT.

Po prostudování modulu se budou studující orientovat v základní terminologii Katastru nemovitostí, budou umět přistoupit do databáze katastru a pořídí ověřený výpis z katastru nemovitostí.

# 1 Úvod do kurzu



Projekt je spolufinancován z ESF z OP LZZ Vzdělávání úředníků a zaměstnanců veřejné správy, metodiků a školitelů a politiků v oblasti zavádění eGovernmentu do veřejné správy,

reg. č. CZ.1.04/4.1.00/38.00001

Po prostudování modulu se budou studující orientovat v základní terminologii Katastru nemovitostí, budou umět přistoupit do databáze katastru a pořídit ověřený výpis z katastru nemovitostí.

## 2 Co je katastr nemovitostí a jaké údaje obsahuje

**Katastr nemovitostí je soubor údajů o nemovitostech v Čechách, na Moravě a ve Slezsku, zahrnující jejich popis, soupis a geometrické a polohové určení.**

Výraz **katastr** pochází s latinského slova **capitastrum**, což znamená soupis podle hlav, později soupis podle jakékoliv jednotky.

První zápisy soukromých práv na majetek se objevují počátkem 14. století v zemských deskách. Tyto desky vedl zemský soud a původně sloužily k zápisům o soudních sporech. Následovaly katastry Rustikální, Tereziánský, Josefský a Tereziánsko-Josefský.

Ve výpisu z Katastru nemovitostí (KN) se můžeme setkat s údaji ze Stabilního katastru, Pozemkového katastru (PK), Jednotné evidence půdy (JEP), Evidence nemovitostí (EN) a Katastru nemovitostí ČR (KN ČR).



Vysvětlení názvů a zkratk viz. kapitola **Odborná terminologie**.

Časová návaznost katastrů	
do roku 1931	Stabilní katastr
1931 - 1956	Pozemkový katastr
25.1. 1956 - 31. 3. 1964	Jednotná evidence půdy
1. 4. 1964 - 31. 12. 1992	Evidence nemovitostí
od r. 1993	Katastr nemovitostí ČR

### 3 Kdo může žádat o výpis a co k tomu potřebuje

O výpis z katastru nemovitostí může žádat **anonymní žadatel**.

Vyhledávat v katastru je možné podle

1. Listu vlastnictví (LV), [více o LV](#),
2. Seznamu nemovitostí (podle seznamu parcel, seznamu budov nebo seznamu jednotek),
3. Zaúčtovaných výpisů.

Při hledání **podle LV** potřebuje žadatel znát:

- katastrální území
- číslo LV

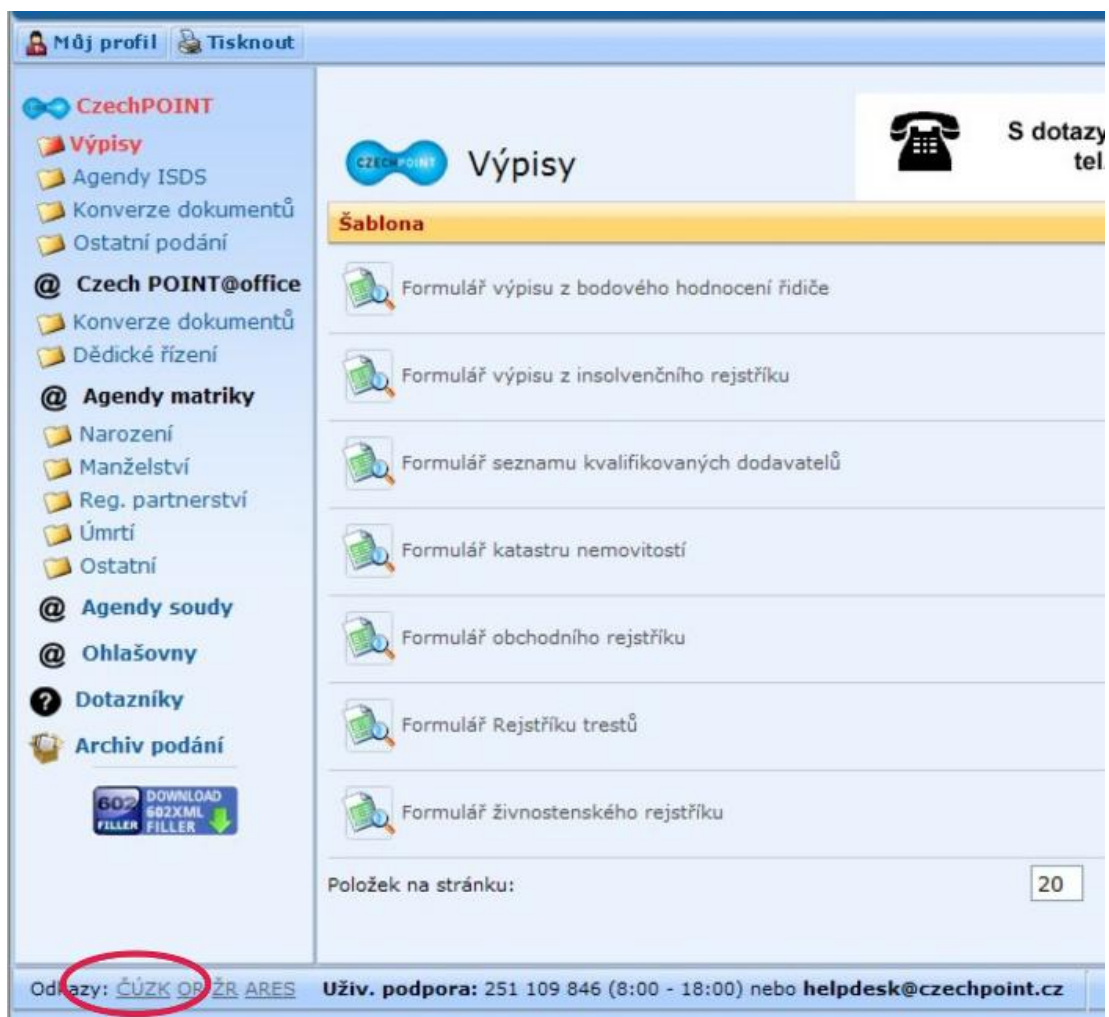
Při hledání **podle seznamu nemovitostí** potřebuje znát:

- katastrální území
- číslo
  - parcelní číslo nemovitosti (pozemek, stavební parcela) [více o parcelním čísle](#)
  - popisné (stavba) [více o čísle popisném](#)
  - popisné + číslo jednotky (bytová jednotka v domě, určitá garáž ap.)

Hledání **podle zaúčtovaných výpisů** přichází v úvahu pouze v případě, že výpis byl už katastrem nemovitostí zpracován a zaplacen, ale z nějakého důvodu nebyl vydán žadateli. Výpis zůstane uložen a žadatel si ho vyzvedne později.



Pokud žadatel nezná některé údaje, můžeme mu pomoci vyhledáním chybějících údajů (číslo parcely, číslo jednotky ap.) v aplikaci katastru nemovitostí volně dostupné na internetu. Odkaz je uveřejněn i na stránkách Czech POINT ve spodní liště.



## 4 Odborná terminologie

### EN - Evidence nemovitostí

soupis a popis nemovitostí a jejich zobrazení v mapách s vyjádřením vlastnických a užitelských vztahů k nim. Vedla se v letech 1964 - 1992.

### Jednotka v domě

byt nebo nebytový prostor nebo rozestavěný byt nebo rozestavěný nebytový prostor vymezený v domě podle zásad stanovených zákonem.

### JEP - Jednotná evidence půdy

soupis a popis pozemků a jejich zobrazení v mapách s vyjádřením užitvacích vztahů k nim. Vedla se v letech 1956 - 1964.

### KÚ - Katastrální území

místopisně uzavřený soubor nemovitostí společně evidovaný v katastru nemovitostí. Je současně evidenční jednotkou pro číslování parcel. V rámci ČR je jedinečný.

## KN - Katastr nemovitostí

soubor údajů o nemovitostech v ČR, zahrnující jejich popis, soupis a geometrické a polohové určení.

## LV - List vlastnictví

obsahuje jméno, případně název vlastníka (spoluvlastníků) nebo jiného oprávněného, identifikátor (rodné číslo fyzické osoby nebo identifikační číslo právnické osoby nebo organizační složky státu, která je účetní jednotkou), seznam nemovitostí, které vlastník (spoluvlastníci) v katastrálním území vlastní nebo ke kterým má jiný oprávněný stejný právní vztah s uvedením údajů o právních vztazích k nemovitostem a další údaje stanovené zákonem. [více](#)

## Parcela

pozemek, který je geometricky a polohově určen, zobrazen v katastrální mapě a označen parcelním číslem. Parcela může být **stavební** nebo **pozemková**.

## Parcelní číslo

číslo, kterým je označena parcela shodně ve všech částech operátu katastru nemovitostí. [více](#)

## Poddělené parcelní číslo

číslo, kterým se označují nové parcely, které vznikly dělením původní parcely; skládá se z čitatele (kmenové parcelní číslo původní parcely) a jmenovatele (číslo poddělení). [více](#)

## PK - Pozemkový katastr

geometrické zobrazení, soupis a popis všech pozemků v bývalé Československé republice, vyhotovené podle zákona č. 177/1927 Sb., o pozemkovém katastru a jeho vedení (katastrální zákon) a vládního nařízení č. 64/1930; sloužil jako podklad pro vyměřování veřejných daní, pro zakládání, obnovování nebo doplňování veřejných knih a jejich map, pro zabezpečení držby, pro převody nemovitostí; vedl se od roku 1931 do roku 1956.

## Vztah vlastnický vs. Uživací

užívání je forma hospodaření s nemovitostí evidovaná v evidenci nemovitostí jako základní vztah k nemovitosti (v evidenci nemovitostí byl u všech nemovitostí evidován uživatel, na rozdíl od vlastníka, který u všech nemovitostí evidován být nemusel)



Podrobné vysvětlení termínů a řadu dalších naleznete ve [slovníku](#) Výzkumného ústavu geodetického, topografického a kartografického.

## 5 Práce s formulářem

Po připojení do prostředí Czech POINT v sekci *Czech POINT - Výpisy* stáhneme "Formulář katastru nemovitostí".



**CZECH POINT** EDU

Můj profil Tisknout Uživatel: user user Role: Vkladatel Dokumentace Odhlásit

**Výpisy**

S dotazy a případnými problémy se obračete na helpdesk tel. 251 109 846 (8:00 - 18:00) nebo helpdesk@cz

Šablona	Verze	Popisek	Dostupnost	
Formulář výpisu z bodového hodnocení řidiče	3.2	CR	<span style="color: green;">●</span>	Stáhnout
Formulář výpisu z insolvenčního rejstříku	9.6	IR	<span style="color: green;">●</span>	Stáhnout
Formulář seznamu kvalifikovaných dodavatelů	9.6	KD	<span style="color: green;">●</span>	Stáhnout
Formulář katastru nemovitostí	9.7	KN	<span style="color: green;">●</span>	Stáhnout
Formulář obchodního rejstříku	9.7	OR	<span style="color: green;">●</span>	Stáhnout

Jak jsme si už řekli, je možné v KN vyhledávat podle tří hledisek:

1. Podle Listu vlastnictví
2. Podle Seznamu nemovitostí
3. Podle Zaúčtovaných výpisů

## 5.1 Vyhledávání podle Listu vlastnictví

Při vyhledávání podle Listu vlastnictví (viz. kapitola Odborná terminologie) jsou potřebné vstupní údaje:

- **název obce nebo katastrálního území (KÚ)**
- **číslo Listu vlastnictví**

Do formuláře zadáme **název obce**, nebo ho vybereme z rolovací nabídky.

Stisknutím tlačítka *Zažádat o seznam Katastrálního území ve vybrané obci* se nám naplní rolovací nabídka v poli Katastrální území. Výběrem příslušného KÚ se doplní i jeho číslo.

Dále vyplníme **číslo Listu vlastnictví** a tlačítkem *Zažádat o seznam nemovitostí na LV* požadavek odešleme.

**Identifikace ISVS, ze kterého je ověřený výpis vydán:**

Katastr nemovitostí

**Vyhledávání podle**

listu vlastnictví,  seznamu nemovitostí nebo  zaúčtovaných výpisů

Seznam obcí: Mičovice (okres Prachatice)

Zažádat o seznam Katastrálního území ve vybrané obci

Katastrální území: Jáma 693936

List vlastnictví: 16

Zažádat o seznam nemovitostí na LV

V odpovědi katastr nabídne ve spodní části formuláře **přehled nemovitostí**, které jsou na uvedeném LV, a možnost požádat o **částečný nebo úplný výpis**.

Pokud žádáme o částečný výpis, rozbálí se seznam nemovitostí, ze kterého vybereme požadované.

Požadavek znovu odešleme tlačítkem *Zažádat o počet stránek ověřeného výpisu*.

Částečný výpis?  ano  ne celkem parcel = 20, budov = 1, jednotek = 0

Zažádat o počet stránek ověřeného výpisu

### 5.1.1 Náhled

V následujícím kroku se nám zobrazí další části formuláře, kde máme uvedený **počet stran výpisu** a výši **správního poplatku** a možnost doplnit **číslo jednací**.

Požadovaný výpis obsahuje celkem stránek:  za správní poplatek:  ,- Kč

Zažádat o výpis s tímto počtem stránek?

Protože následující postup přidělování jednacího čísla, ukládání formuláře, jeho tisk tlačítkem Otevřít PDF, vytváření ověřovací doložky a tisk pokladního dokladu jsou u všech způsobů vyhledávání shodné, jsou podrobně popsány v kapitolách: [Odsouhlasení a registrace výpisu](#), [Tisk ověřeného výpisu](#), [Tisk ověřovací doložky a pokladního dokladu](#).

Ještě před tím, než žadatel odsouhlasí počet stran a poplatek, můžeme mu zobrazit náhled výpisu Tlačítkem *Zobrazit náhled*. Teprve potom potvrdíme žádost o výpis tlačítkem ANO.

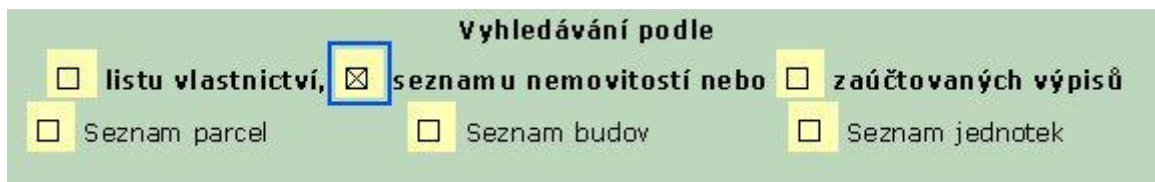
Náhled výpisu pro odsouhlasení klientem.

Informace o parcele	
<b>Parcelní číslo:</b>	<b>44</b>
Poddělení čísla:	
Výměra:	630 m <sup>2</sup>
List vlastnictví:	16
Katastrální území:	Járma
Typ parcely:	PKN
Druh pozemku:	zastavěná plocha a nádvoří
Budova na parcele:	
Vlastnické právo	
Jméno	adresa
Alois Holý	2 Podolí 11000

Informace o parcele	
<b>Parcelní číslo:</b>	<b>45</b>
Poddělení čísla:	
Výměra:	134 m <sup>2</sup>
List vlastnictví:	16
Katastrální území:	Járma
Typ parcely:	PKN
Druh pozemku:	zastavěná plocha a nádvoří
Budova na parcele:	
Vlastnické právo	
Jméno	adresa
Alois Holý	2 Podolí 11000

## 5.2 Vyhledávání podle Seznamu nemovitostí

Pokud v úvodním menu zvolíme vyhledávání podle **seznamu nemovitostí**, formulář nabídne další tři možnosti: **Seznam parcel**, **Seznam budov** a **Seznam jednotek**.



Nejprve se podíváme na vyhledávání podle seznamu parcel.



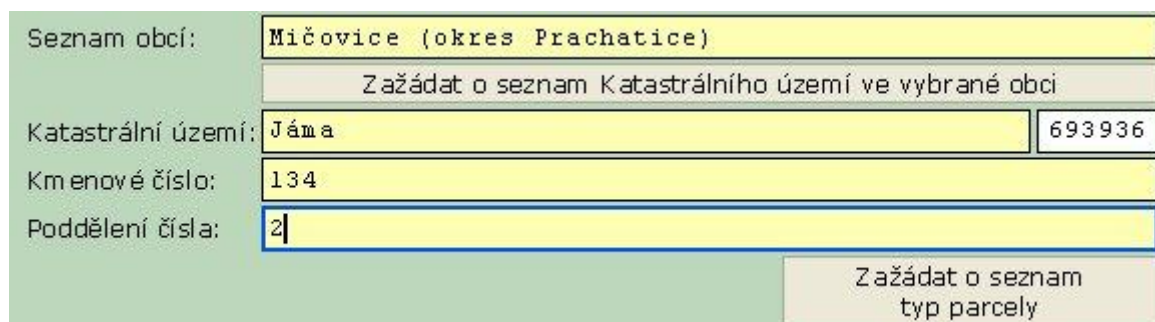
Význam jednotlivých pojmů si můžete ujasnit v [kapitole Odborná terminologie](#).

### 5.2.1 Vyhledávání podle seznamu parcel

Při vyhledávání podle parcely musíme znát **název obce** a **parcelní číslo**.

Ze seznamu obcí vybereme požadovanou obec a tlačítkem si zažádáme o seznam katastrálního území dané obce. Z rolovacího seznamu vybereme odpovídající kú a tím se doplní i jeho číslo do bílého pole.

Dále vyplníme **kmenové číslo**, případně poddělení a požadavek odešleme tlačítkem *Zažádat o seznam typ parcely*.



Katastr nám v odpovědi nabídne typy parcel odpovídající kmenovému číslu.



Vybereme parcelu a tlačítkem *Zažádat o seznam parcel na LV* odešleme.

KN nás informuje o počtu parcel a nabídne nám **částečný** nebo **úplný výpis** a zároveň zobrazí tlačítko *Zažádat o počet stránek ověřeného výpisu*.

**Další postup** přidělování jednacích čísel, ukládání formuláře, jeho tisk tlačítkem Otevřít PDF, vytváření ověřovací doložky a tisk pokladního dokladu jsou **u všech způsobů vyhledávání shodné**.

Podrobně jsou popsány v kapitolách: [Odsouhlasení a registrace výpisu](#), [Tisk ověřeného výpisu](#), [Tisk ověřovací doložky a pokladního dokladu](#).

## 5.2.2 Vyhledávání podle seznamu budov

Při vyhledávání podle seznamu budov musíme znát **název obce, část**, ve které se daná budova nachází, a **evidenční** nebo **popisné číslo**, [více o čísle evidenčním a popisném](#)

Ve formuláři opět vyplňujeme **název obce**, dále si **zažádáme o seznam částí obce** a vybereme odpovídající údaj.

Rozbalovací seznam v poli **Typ budovy** nabízí budovu s číslem popisným nebo budovu s číslem evidenčním.

Podle vybrané možnosti doplníme **popisné** nebo **evidenční číslo** budovy a označíme, jestli chceme **částečný nebo úplný výpis**.

Požadavek opět odešleme tlačítkem *Zažádat o počet stránek ověřeného výpisu*.

The screenshot shows a web form titled "Vyhledávání podle". It contains several sections:

- Radio buttons for search criteria: "listu vlastnictví" (unchecked), "seznamu nemovitostí nebo" (checked), and "zaúčtovaných výpisů" (unchecked).
- Radio buttons for document type: "Seznam parcel" (unchecked), "Seznam budov" (checked), and "Seznam jednotek" (unchecked).
- A dropdown menu for "Seznam obcí:" with the selected value "Mičovice (okres Prachatice)". Below it is a button "Zažádat o seznam „Část obce“".
- A dropdown menu for "Část obce:" with the selected value "Jáma".
- A dropdown menu for "Typ budovy:" with the selected value "budova s číslem popisným".
- A text input field for "Č.P./Č.E:" containing the value "26".
- Radio buttons for "Částečný výpis?": "ano" (unchecked) and "ne" (checked).
- A button at the bottom right: "Zažádat o počet stránek ověřeného výpisu".

Dále postupujeme jako v ostatních případech, tedy necháme žadatele **odsouhlasit počet stránek a výši správního poplatku** a můžeme přistoupit **k registraci a tisku**.

The screenshot shows a confirmation dialog box with the following elements:

- Text: "Požadovaný výpis obsahuje celkem stránek:  za správní poplatek:  ,- Kč".
- A button "Zobrazit náhled" on the left.
- Text: "Zažádat o výpis s tímto počtem stránek?" followed by two buttons: "ANO" and "NE".

Podrobně jsou postupy popsány v kapitolách: [Tisk ověřeného výpisu](#), [Odsouhlasení a registrace výpisu](#), [Tisk ověřovací doložky a pokladního dokladu](#).

## 5.2.3 Vyhledávání podle seznamu jednotek

Vyhledávání podle seznamu jednotek je téměř shodné s vyhledáváním podle budov. Formulář navíc obsahuje pouze pole **Číslo jednotky**.

**Číslo jednotky** se vyplňuje **ve tvaru číslo popisné následované bez mezery číslem jednotky**. Číslo jednotky je upraveno na **tři místa**. Pokud je číslo jednotky jedno- nebo dvoumístné, doplní se na požadovaný počet míst zepředu nulami.

Např. ve formuláři hledáme bytovou jednotku č. 3. v budově s popisným číslem 26. Správný zápis je tedy: **26003**

**Vyhledávání podle**

listu vlastnictví,  seznamu nemovitostí nebo  zaúčtovaných výpisů

Seznam parcel  Seznam budov  Seznam jednotek

Seznam obcí: Mičovice (okres Prachatice)

Zažádat o seznam „Část obce“

Část obce: Jáma

Typ budovy: budova s číslem popisným

Č.P./Č.E: 26

Číslo jednotky: 26003

Zažádat o seznam jednotek

Tlačítkem *Zažádat o seznam jednotek* požadavek odešleme.

Katastr nám vrátí formulář doplněný **informacemi o počtu jednotek** a možnost vybrat si, zda chceme **částečný nebo úplný výpis** a o tlačítko *Zažádat o počet stránek ověřeného výpisu*.

Částečný výpis?  ano  ne

celkem jednotek = 1

Zažádat o počet stránek ověřeného výpisu

**Další postup** je **shodný** jako při **jiných způsobech vyhledávání**, tedy necháme žadatele **odsouhlasit počet stránek a výši správního poplatku** a přistoupíme **k registraci a tisku**.

Podrobně jsou postupy popsány v kapitolách: [Odsouhlasení a registrace výpisu](#), [Tisk ověřeného výpisu](#), [Tisk ověřovací doložky a pokladního dokladu](#).

### 5.3 Vyhledávání podle Zaúčtovaných výpisů

Při vyhledávání podle Zaúčtovaných výpisů lze získat výpis **bezúplatně**. To je možné, pokud ČÚZK výpis již zaúčtoval, ale následně nepředal majiteli. Takové případy nastávají, když mezi potvrzením žádosti o výpis a tiskem dojde k přerušení komunikace s Centrálou Czech POINT nebo jinému technickému problému.

**Vyhledávání podle**

listu vlastnictví,  seznamu nemovitostí nebo  zaúčtovaných výpisů

Pomocí „Vyhledání podle zaúčtovaných výpisů“ je možné stáhnout bezplatně výpis, který již ČÚZK zaúčtoval, ale nebyl vydán žadateli.

Zažádat o seznam zaúčtovaných výpisů

## 6 Odsouhlasení a registrace výpisu

Všechny popsané způsoby vyhledávání jsme ukončili v okamžiku, když jsme si zažádali o počet stran ověřeného výpisu. Žadateli jsme dali k nahlédnutí výpis, a pokud potom souhlasil s počtem stran výpisu a výší správního poplatku, potvrdili jsme žádost o výpis tlačítkem *ANO*.

Formulář se rozšíří o další, červenou část.

**Vydaný ověřený výpis z informačního systému veřejné správy**

Identifikace ISVS, ze kterého byl ověřený výpis vydán:

Katastr nemovitostí

Vydaný ověřený výpis [Otevřít PDF](#) report\_6370546021.pdf počet stránek: 2

**Evidence identifikačních údajů - vytvoření ověřovací doložky**

Datum vyhotovení ověřovací doložky: 24.5.2011

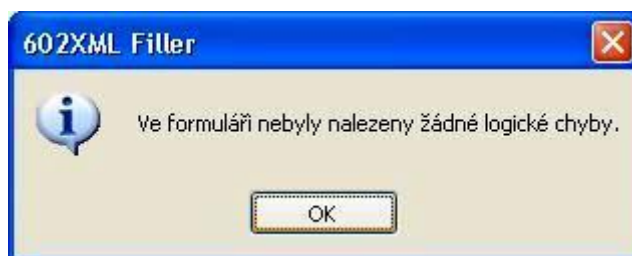
Číslo jednací (pořadové číslo evidenčního systému):

Místo vyhotovení ověřovací doložky: Školení

Uložit formulář na lokální disk počítače

Do žlutého pole zapíšeme číslo jednací, vyplníme místo vyhotovení doložky v 6. pádě a tlačítkem uložíme formulář do našeho počítače. Jestliže máte Czech POINT **propojený** s vaší **spisovou službou**, tlačítkem *Zažádat o číslo jednací* se vám toto číslo automaticky doplní a můžete formulář uložit.

Po kontrole logických chyb a zobrazení hlášení nám systém nabídne adresář, kam formulář můžeme uložit.



[Ukázka Listu vlastnictví](#)

[Popis údajů v Listu vlastnictví](#)

Na výpisu je uvedeno **datum a čas**, ke kterému je **výpis aktuální**. Data ze všech katastrálních úřadů jsou posílána do centrální databáze a v určitých časových intervalech dochází k aktualizaci databáze.

## 7 Tisk ověřeného výpisu

Pokud žadatel po náhledu **odsouhlasí** počet stran ověřeného výpisu a výší správního poplatku, **doporučujeme v tuto chvíli poplatek vybrat** a potom teprve **potvrdit vygenerování výpisu** tlačítkem *ANO*.

Tlačítkem *Otevřít PDF* si zobrazíme ověřený výpis v tiskovém formátu, ověříme platnost certifikátu a vytiskneme. Pro zobrazení musíme mít v počítači nainstalovaný program [Acrobat Reader](#).

Tisknout můžeme i před uložením formuláře na disk.

<b>Vydaný ověřený výpis z informačního systému veřejné správy</b>	
Identifikace ISVS, ze kterého byl ověřený výpis vydán:	
Katastr nemovitostí	
Vydaný ověřený výpis	<b>Otevřít PDF</b> report_6370546021.pdf počet stránek: 2
<b>Evidence identifikačních údajů - vytvoření ověřovací doložky</b>	
Datum vyhotovení ověřovací doložky:	24.5.2011
Číslo jednací (pořadové číslo evidenčního systému):	
Místo vyhotovení ověřovací doložky:	Školení
<input type="button" value="Uložit formulář na lokální disk počítače"/>	

## 8 Tisk ověřovací doložky a pokladního dokladu

Po uložení formuláře na disk se zobrazí jeho další části, které slouží k vytištění ověřovací doložky a pokladního dokladu.

<b>Katastr nemovitosti</b>	
Ověřuji pod pořadovým číslem <b>čj123587</b> , že tato listina, která vznikla převedením výstupu z informačního systému veřejné správy z elektronické podoby do podoby listinné, skládající se z <b>2</b> listů, se doslovně shoduje s obsahem výstupu z informačního systému veřejné správy v elektronické podobě.	
Ověřující osoba: <b>user user</b>	
<b>Školení dne 24.05.2011</b>	
Podpis .....	
<input type="button" value="Tisk ověřovací doložky na papír A4"/>	
<input type="button" value="Tisk na štítky 105x74 mm - pás"/>	<input type="button" value="Tisk na štítky 105x74 mm(90°) - pás"/>
<input type="button" value="Tisk na štítky 90x36 mm - pás"/>	<input type="button" value="Tisk na štítky 78x47 mm - A4 (2x6)"/>
<input type="button" value="Tisk pokladního dokladu na papír A4"/>	
<input type="button" value="Zavřít formulář"/>	

Jednotlivé listy výstupu svážeme spolu s ověřovací doložkou, orazítkujeme a podepíšeme.

## 9 Archivace

Lhůta archivace by měla vycházet ze **skartačního řádu organizace**. **Doporučená** je doba **10 let**, tak, aby byla **v souladu se zákonem č. 82/1998 Sb.**, o odpovědnosti za škodu způsobenou při výkonu veřejné moci rozhodnutím nebo nesprávným úředním postupem.

## 10 Videotutorial

V našem [videotutorialu](#) si můžete zopakovat pořizování výpisu z KN.

## 11 Souhrn

V modulu **Katastr nemovitostí** jsme si

- přiblížili **historii evidence nemovitostí** na našem území a způsoby jejího vedení v různých obdobích
- vysvětlili jsme si **odborné termíny**, se kterými se můžeme setkat při vyhotovení ověřeného výpisu z katastru
- seznámili jsme se s **vyplněním formuláře** pro vyhledávání a s různými **způsoby vyhledávání**
- ukázali jsme si, jak **vytisknout ověřovací doložku a pokladní doklad**

## 12 Praktické rady

Na závěr pro vás máme praktickou radu

- **Výběr správního poplatku** se doporučuje provést před zažádáním o výpis z KN, tedy před stisknutím tlačítka **ANO u textu Zažádat o výpis s tímto počtem stránek?** Pokud by žadatel potvrdil zájem o výpis, ale potom si jej nepřevzal a nezaplatil správní poplatek, **musí obec Katastru nemovitostí uhradit 50 Kč.**

a vhodná testovací data

- Kraj: Jihočeský
- Okres: Prachatice
- Obec: Mičovice
- Katastrální území (k.ú.): Jáma (693936)
- List vlastnictví (LV): 16, 28, 31, 45, 213, 321, 10001
- Stavební parcely: St. 42, St. 61/2, St. 77, St. 95/3, St. 111, St. 117
- Pozemkové parcely: 134/2, 1178, 1182/3, 1243, 1387/2, 1513, 1700
- Budovy s č.p.: 2, 3, 11, 25, 26, 27
- Budovy s č.e.: 1, 2, 3, 14, 28
- Bytové jednotky: 26001, 26002, 26003, 26004
- OFO: Černá Marie (RČ 686210/234), Ryba Pavel (RČ 741224/2750)
- OPO: KOS 99 s.r.o. (IČ 86473080)



## 13 Informační zdroje

**HELPDESK:** Pokud je služba přetížená a hlásí chybu, doporučujeme kontaktovat pracovníky helpdesku, kteří jsou připraveni odpovídat na Vaše dotazy v **pracovní dny mezi 8 a 18 hod.**

Telefonní číslo: **251 109 846**

Emailová adresa: [helpdesk@czechpoint.cz](mailto:helpdesk@czechpoint.cz)

Nezapomeňte, že přímo na stránkách Czech POINT máte ve spodní liště odkazy na rejstříky dostupné volně na internetu, ze kterých můžete čerpat některé chybějící údaje. Jsou zde odkazy na:

- [Český úřad zeměměřičský a katastrální](#) (stránky katastru nemovitostí)
- [Obchodní rejstřík](#)
- [Živnostenský rejstřík](#)
- [Administrativní registr ekonomických subjektů \(ARES\)](#)

**Další informace** o katastru nemovitostí a Czech POINT můžete nalézt na webových stránkách (odkazy platné k 24. 5. 2011)

- [Terminologický slovník zeměměřičství a katastru nemovitostí](#)
- [Czech POINT](#) (obecné informace a statistiky)